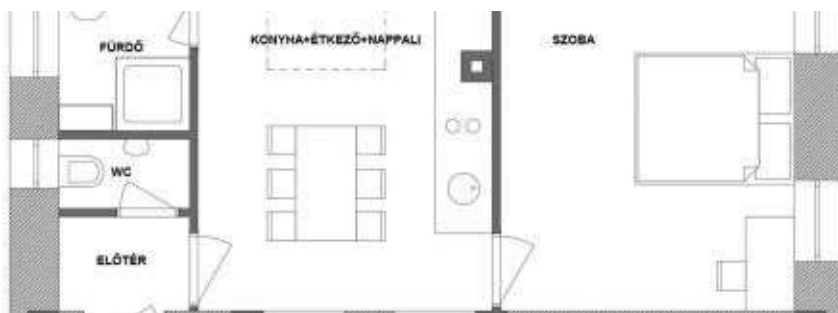


A láthatatlan hőszigetelés

[cikk](#) [szociális építészet](#)

Ormánság / Cigányság / Gilvánfa



Vörös Erika | 2014.05.30

A cikk a gilvánfai szociális lakóházakat, és az azok megalkotásához szükséges előtanulmányokat mutatja be, kitérve az Ormánság, a magyarországi cigányság és a cigány építészet aspektusaira.

ORMÁNSÁG

TÖRTÉNELMI ÁTTEKINTÉS CAZDASÁG TÁRSADALOM KULTÚRA SZOCIÁLIS HELYZET

Az Ormánság Baranya megyében a Drávától északra, annak árterületén elhelyezkedő tájegység, a mai Sellyei Kistérség területe. Jellemzően aprófalvas terület, melyet a meghatározó, nagyobb utak és az iparosodás a történelem folyamán elkerült, így megőrizve annak természetközelségét és önálló kis gazdaságait. Az Ormánság név többféleképpen eredeztethető. Egyrésztől a finnugor nyelvből, az orom, ormágy, ormány szavakból, melyek jelentése hegytető, lapos terület. Ha megvizsgáljuk az Ormánság területi, topográfiai viszonyait igazolást kaphat az eredeztetés, hiszen a Dráva áradásaitól tartva, a falvakat és temetőiket a terület magasabb pontjaira, homokos földhátakra építették elkerülve az állandó fenyegetést jelentő természeti csapást. A térség neve másrészt eredeztethető a török nyelvből is, az ormán, erdő szó jelentéséből, amely a táj erdőségeivel és szántókkal tűzdelt aprófalvas jellegére utal.

Az Ormánsági falvak életét, gazdaságát természeti értékeik erősen meghatározták, többek között a Dráva közelsége, amely minden veszélyével együtt a halászat lehetőségét biztosította a megélhetéshez. A rossz, kiépítetlen közúti hálózati kapcsolódások miatti iparosodás hiánya megerősítette a területen a földművelést és az állattenyésztést, amit főként a kukoricatermelés és a disznótartást merített ki. Az elszigeteltségből fakadóan rá voltak utalva a természetközeli életre, és a természetközeli gazdálkodásra egyaránt, ami fenntartható gazdasági és társadalmi folyamatot eredményezett. Ma már látjuk, hogy napjainkban a környezettel harmóniában, egyensúlyban történő fejlődés erősen megváltozott, mellyel együtt járt az aprófalvakban működő erős összetartásban élő kis közösségek bomlásának kezdete is. Ennek egyik legfőbb oka a megváltozott természeti körülmények, azaz a Dráva szabályozása, melynek hatására az Ormánsági térségből szinte teljesen eltűnt a halászból származó megélhetés, a téli folyón való átkelésekkel a sertések számára biztosított etetés. A terület vízgazdálkodása visszafordíthatatlanul megváltozott. Az országban és a világban végbemenő nagyszabású, profit orientált gazdasági változások még az ilyen elszigetelt területeket is elérték, mint az Ormánság. A vidék egyre jobban ellehetetlenedett, mely helyzet véglegesen megváltoztatta a falvak életét, társadalmát, gazdaságát. Visszaesett a növénytermesztés és az állattenyésztés egyaránt, a falvak egyre jobban elszegényedtek. A lakosság nagyobb része az Ormánság területén kívül található nagyobb, iparosodott városokba ment dolgozni, biztosítva családjuk számára a megélhetést. Később a már szinte eladhatatlanná vált házaikat, otthonaikat maguk mögött hagyva beköltöztek a városok lakótelepire a szegénységből és elszigeteltségből való kitorés reményében.

Az Ormánsági aprófalvak sorsa ennek az elvándorlási folyamatnak, a helyben maradó lakosság elszegényedésének, a hátrahagyott üresen álló, folyamatosan romló házak, valamint a kiüresedő és egyre lepusztultabb egyházak képeinek köszönhetően, lassan megpecsételődni látszik. A gazdaság negatív hatásai társadalmi és kulturális változásokat is eredményeztek a falvak életében. Az üresen álló, sokszor ingyen odaadott házakba, még szegényebb területekről átköltözött, főként roma nagycsaládok érkeztek, jelentősen és véglegesen megváltoztatva ezzel az Ormánsági falvak etnikai összetételét, kultúráját, hagyományait.

ROMA - CIGÁNY

A cigányok Indiából származtatható nép, akik a 15. század körül kezdtek el bevándorolni Európa országaiba. Magukat rom-nak, manus-nak, azaz embernek, vagy káló-nak azaz feketéknek hívták. Nemzetközileg elfogadott megnevezésüket az 1971-es Első Roma Világkongresszuson határozták meg, ami a rom szó többes számú alakja, a roma. Magyarországon több elnevezés is él, ide tartozik a roma, romák, ami egy hivatalosabb, társadalmilag jobban elfogadott megszólítás, valamint legalább ennyire elterjedt a cigány megnevezés is, amely sok esetben negatív tartalmakat magában hordozó, a közéletben inkább kerülendő meghatározás. Azonban ha ezek az elnevezések mélyebben vizsgáljuk, a sztereotípiákkal szembenő tényeket találhatunk. A cigány elnevezés negatív tulajdonsággal való felruházása a társadalom részéről érkező, etnikai különbözőségekből fakadó megállapítás. Valószínűsíthető, ha a romák/cigányok számukra sértőnek éreznék a cigány megnevezést, nem OCÖ lenne a rövidítése az Országos Cigány Önkormányzatnak, nem használnák egy hivatalos szerv megnevezésénél. A nemzetközileg megkülönböztetett hat cigány csoportból Magyarországon jelenleg három fő csoport jegyeznek, melyek megkülönböztetik és elhatárolják magukat egymástól. Ezek a csoportok a beás, az oláh és a romungró, azaz magyar cigány.

A romungrók csoportjába tartoznak a magyar cigányok és a kárpáti cigányok, akiket a cigányok nem fogadnak el a cigányság részeként, szüleik cigány és nem cigány csoportból származnak, mely miatt gyakran negatív megkülönböztetés éri őket. A magyar cigányokat muzsikás cigányoknak is szokás volt nevezni, hagyományosan cigányzenekarokban játszottak. A magyar nyelven beszélő csoport a zenélés mellett vályogvetéssel és mezőgazdasági munkákkal is foglalkozott.

A beások a roma megnevezést teljes egészében elutasítják, magukat a beásnak, vagy cigánynak nevezik. A román anyanyelvű csoport áttelepítéssel és vándorlással érkezett Magyarországra. Fő mesterségük a famegmunkálás volt, ide tartozott a teknővájás és a fakanálkészítés, régebben teknővájó cigánynak, teknősnek is nevezték őket. Manapság a mezőgazdaságban és az építőiparban dolgoznak. Használt nyelvük a magyar és a román. Területi eloszlás szerint három fő csoportjuk van:

Árgyelánok: Baranya megye, Tolna megye, Somogy megye területén élő cigányok, családneveik között jellemzően megjelenik a Bogdán, Orsós, Ignác.

Muncsánok: Alsószentmárton környékén élő főként Morás, Csinos családi névvel rendelkező cigányok.

Ticsánok: Észak – Alföldön élő jómódú kereskedő cigányok, akik megtartották román neveiket, mint például a Serbán, Lingurár.

Az oláh-cigányok Magyarország teljes területén megtalálhatók, lovári nyelvet beszélő közösség, amely a cigány nyelv oláh-cigány nyelvjárása. A csoport magyar és cigány nyelvet használ a kommunikációhoz. A csoport összetételét tekintve igen vegyes,

allatásban a többi cigány csoporttal, több mint 10 különböző kultúrájú és nyelvű népcsoporttal, akiknek a csoportban is eltérő kultúrát mutató csoport

ellentétben a többi cigány csoporttal, több mint 10 különböző kultúrájú és nyelvjárási tekintetben is eltéréseket mutató csoport tevődik össze. Ezek a csoportok főként mesterég szerinti jelennek meg, így például az oláhok azaz lókupecek, colára azaz szőnyegkereskedők, kheklerasa azaz üstfoltozók, vagy a bodoka azaz fémműves. Kereskedeleméből volt a fő megélhetésük, de a népcsoport egy rész vályogvetéssel, zenéléssel és mezőgazdasági munkákkal is foglalkozott. Ellenben a fentiekben bemutatott két cigány csoporttal, az oláh cigányok elfogadják a roma megnevezést.

A Magyarországon élő cigány/roma csoportok után fontosnak tartom a cigány identitás fogalmának meghatározását, azaz, hogy ki a cigány vagy roma, és ki nem az. Az állásfoglalás és a meghatározás nem egyszerű, a tudományos életben több elfogadott és kevésbé elfogadott értelmezés is él. A témában komoly kutatásokat és írásokat a Ladányi János és Szelényi Iván szerzőpáros készített. Tanulmánya szerint a cigány identitás meghatározásához alappillér az önbesorolás, azaz, hogy ki tekinti magát cigánynak. Állításuk fontos meghatározása az is, hogy az önbesorolás objektivitása megkérdőjelezhető, éppen ezért a cigány népesség számának pontos meghatározása nem lehetséges. Ezt igazolja az elmúlt években végzett kutatások eredménye is, a magyarországi cigány népesség arányának tekintetében (Kemény féle kutatási adat: 4,7% Háztartás-panel vizsgálat: 3,1% Szonda Ipsos adatai: 6,6% Szelényi – Treiman felmérés adatai: 3,9% KHS adatai: 3,9). Elméletüket követve a társadalmi kirekesztés alapján többféle értelmezés is helytálló lehet a cigány identitás meghatározásában, ha figyelembe vesszük az eltérő társadalmi kontextusokat.

A témában szintén elmélyült kutatást végző szerzők: Hamvas Gábor, Kertesi Gábor és Kemény István, akik a fentebb említett szerzőpárossal éles vitát folytattak a téma, azaz a cigányság, a cigány identitás meghatározásában. Elméletük szerint a cigányság fogalmával a cigányok és a nem cigányok egyaránt tisztában vannak, azaz cigánynak lenni társadalmi tény, amin változtatni nem lehet. „Társadalmi tény minden olyan – állandósult vagy nem állandósult – cselekvésmód, amely képes kényszerítő erővel hatni az egyénre, vagy pedig ami egy adott társadalomra általánosan jellemző és egyéni megnyilatkozásaitól független, önálló léttel rendelkezik.” (Durkheim 2000, 279.o.) A cigányság meghatározásában az önbesorolás helyett inkább a nem cigány társadalom tapasztalata alapján létrejövő határokat használja.

A két elméletet végigkövetve belátható, hogy egyetlen definíció megalkotása nem lehetséges a cigány identitás fogalmának meghatározására, így a népességszámukra vonatkozó jövőbeni adatok is folyamatos kétséget és eltérést mutathatnak.

És, hogy mi az, ami igazán meghatározza a cigányság önbesorolását, identitását? Csaba Zoltán László és Závecz Gergő kutatása, a témában frissen mondható „Roma kutatások, 2010 : Élethelyzetek a társadalom peremén” című könyv. Írásukban négy területet mutatnak be, amely hatással van a cigányok identitására, asszimilálódására, ezek pedig a nyelv, a lakókörnyezet, település és a társadalmi-gazdasági státusz. Építészként természetesen a második témakör keltette fel elsőre az érdeklődésem, hogy miként lehet az építészet és településtervezés eszközeivel hatni a cigányság életére, hogy lényegi, hasznos és jövőbemutató változások induljanak meg. A témában mélyreható tanulmányokat készített Kemény, Havas, Ladányi és Szelényi egyaránt. Amikor a cigányság identitásának meghatározásáról beszélünk a lakókörnyezet és település szempontjából, előkerül a korlátozott szolidaritás elmélete. Az elmélet Portes és Sensenbrenner párostól ered, mely szerint: „a közös nehézséggel szembesülő emberek helyzetükre adott válaszából keletkezik”. Ennek értelmében a kirekesztett, idegennek tekintett csoportok között létrejön egy szorosabb kötődés, egymás fokozottabb segítése, hiszen magukon kívül másra nem számíthatnak. Az egymás iránti szolidaritás egy erős közösséget teremt, melyben a nemzeti érzés még fokozottabban érvényesül. Amikor a cigányok lakhatási viszonyait vizsgáljuk az identitás szempontjából, az elmélet alapján kijelenthető, hogy azok a cigányok, akik cigány telepeken laktak, vagy szomszédságaikban cigányok laktak, hamarabb mondják magukról, hogy cigányok, erősebb az nemzeti identitásuk. A településméret és az identitás szempontjából is kapcsolat mutatható ki. A kisebb településen élők nagyobb mértékben vallják magukat cigány származásúnak. Ennek alapján az is kijelenthető, hogy az építészetnek és a településtervezésnek, komoly eszközei vannak a cigányság integrációjának szempontjából és látszik az is, hogy a cigánytelepek, gettók nem jelentenek kiutat a kialakult szlömösödött térség lakóinak. Az asszimilálódás szempontjából járhatóbb útnak látszik a telepek lazítása, hígítása, a nemzetiségek és különböző társadalmi rétegek keveredése. Bár kérdéses, ha az ilyen jellegű beavatkozások azzal járnak, hogy csökken, vagy elvész a cigány identitás, akkor ez mennyire lehet jó megoldás a cigány nép szempontjából. Mindemellett az is kijelenthető, hogy a jelenlegi cigány lakhatási és települési megjelenési formák a jövőben nem tarthatóak, így megoldást kell találni a helyzet jövőbemutató kezelésére, a cigányság identitásának elvesztése nélkül.

A nemzeti identitás szempontjából, talán az egyik legfontosabb meghatározó tényező a nyelv. A cigány nép bármely nemzetben jó asszimilálódást mutat főként a nyelvhasználat területén, ami megkérdőjelezheti saját maguk önbesorolását is. A Magyarországon élő cigány csoportok mindegyike beszéli a magyar nyelvet, közülük is legjobban a romungrók. A Csaba, Závecz-féle kutatásból az is jól látszik, hogy azok a cigányok, akik nyelvileg nem asszimilálódtak, azaz beszélik valamelyik cigány nyelvet, hamarabb vallják magukat cigánynak.

A társadalmi-gazdasági aspektusok hatásai a cigány identitásra eltérő eredményeket mutattak a három különböző csoport tekintetében. Az oláh cigányok esetében az iskolai végzettség egyre magasabb foka egyértelmű összefüggést mutatott a cigány identitás csökkenésével. Ez az eredmény az „underclass”, Ladányi féle elmélettel teljes mértékben egybevág. Az elmélet egyezést mutat a munkahelyi státusz és a vagyoni helyzet tekintetében is, azaz a jobb módú oláh cigányok kevesebb százalékban vallják magukat cigánynak, mint a munkanélküli, vagy alacsony fizetésű alanyok. A beások tekintetében a vizsgálatok ellentétes eredményt hozott a Ladányi féle elmélettel, azaz a beás cigányoknál annál erősebb a cigány identitás, minél magasabb az iskolai végzettség. A harmadik cigány csoport, azaz a romungrók esetében végzett kutatások kimutatták, hogy a lakhatási viszonyok ellentétes hatást mutatnak a fentiekben megfogalmazottakkal szemben, azaz a fővárosban lakók, nagyobb százalékban vallják magukat cigánynak, mint a kisebb településen élők. A vagyoni helyzet és az iskolai végzettség pozitív hatással van a romungrók identitására, így ebben az esetben sem igazolódott az „underclass” elmélet. Összességében megállapítható, hogy a különböző cigány csoportok eltérő identitás reakciót mutatnak a nyelvhasználati, a lakhatási, a településméreti és a társadalmi-gazdasági aspektusokat figyelembe véve. Így megállapítható, hogy a Magyarországi cigányság integráció szempontjából fontos megkülönböztetni, elkülöníteni a hazánkban élő három csoportot a sikeres megoldások érdekében.

LAKHATÁSI MÓDOK TÖRTÉNETI ÁTTEKINTÉSE

A cigányság az évszázadok során vándorló életmódot folytatott, azonban a történelem folyamán, sokszor szabad akaratukból, sokszor kényszer hatására letelepedtek, hazájuktól távol, különböző országokban. Ez lakhatási módjukra erős hatással volt, hiszen legtöbb esetben abból építkeztek, amit a természetben találtak. Épületeik, így minden területen más-más „stílust” mutattak.

Sátor: A vándorló cigányok nélkülözhetetlen felszerelése volt a szekér, a sátor és a ló. A vándorkaravánok, gyakran 20-30 fős sátras, bódés szekérből összeálló csoporttá váltak, melynek főnöke, vezetője, azaz a vajda mindig a legokosabb cigány volt. A vajda mondta meg az az egész kompánia számára, hogy merre vándoroljanak, és hol telepedjenek le. A letelepedési időszak általában ősztől, a hidegebb hónapok beálltával kezdődött és egészen tavaszig tartott. Ilyenkor az erdők szélén vertek sátrat, biztosítva a hideg hónapok átvészeléséhez szükséges tüzelőanyagot. A sátrak nagy különbözőségeket mutatnak mind minőségi szempontból, mind megjelenés szempontjából, az anyagi javakat figyelembe vétele mellett. A díszesebb, állatbőrből készült sátrakat módosabb, tehetősebb vándorcigányok lakták, melyek az időjárás ellen sokkal nagyobb védelmet nyújtottak lakóiknak. Elkerülve a bázásokat és a hideget, egészségesebb lakókörnyezet alakult ki. Méretét és szerkezetét tekintve akkora sátrakat állítottak, hogy a vándor család mellett sokszor a lovak is elfértek, helyet kaptak a sátor alatt. A szegényebb cigányok egyszerű háromszög sátrakban laktak, a szerény méretekből adódóan zsúfoltan körülmények között. Lovaik elhelyezésére külön lombsátor állítottak. Az esetek nagy részében a szegényebb családok sátraikat belülről pokróc borította, majd kifelé haladva, leveles ágakkal borították hézagmentesen. Az építmény tetejére attól függően mit találtak a közeli területeken fedésként nádat, vagy napraforgót használtak. A sátrakat árokkal vették körül elkerülve a beázást. A sátrak közepén hagyott lyuk biztosította az állandóan, éjjel-nappal égő tűz füstjének kiszellőzését.

Putri: A 18. századot követően erősen korlátozták a cigányok vándorlását, több határozatot is hoztak a cigányok letelepítésére a falvak határaitól kijelölt területeken. A falu ezen részeit nevezték putrinak. A letelepedési határozat teljes mértékben megváltoztatta, sokszor ellehetetlenítette az addig vándorló cigányok életét. A faluról falura való utazás biztosította megélhetésüket, mesterségükre a helyváltoztatásnak köszönhetően folyamatosan szükség volt. Ilyen mesterségnek számított, a készítés, a teknővájás és az üstfoltozás is. A letelepedési kötelezettséggel egyre lehetetlenebb, szegényebb körülmények közé kerültek, hiszen a falvakban nem állt rendelkezésre annyi munka mint amennyi mesterségét űzni próbáló cigány a faluban volt. Voltak olyan családok, akik nem engedtek a hatalomnak, és a letelepedési kötelezettséget elkerülve, nyugatabbi országokba vándoroltak. A cigány putrik földbe vájt lakásokból, viskókból, kunyhókból álló falu széli településrészek lettek, ahova letelepedési határozat értelmében telepítették a vándorló cigányságot.

Földbe vájt lakás: A vándorló életmódot kényszerből maguk után hagyott cigányok áttértek az épített sátorról a természetből vett szilárdabb építőanyagokra. A földbe vájt lakások nagyon szerény mérettel rendelkező 3*3, 3*4 méteres kiterjedésben épülő domboldalba vájt lyukak. Ebben az „építési rendszerben” a tető és a falak adottak voltak, a kivájás végeredményeként egyetlen falat kellett csak megépíteni. Ezen általában egyetlen ajtónyílás, ritkább esetben az ajtó mellé ablakkal is társult, így több fény jutott be az amúgy sötét házba. Az épített falat sárral tapasztott fa oszlopok tartották. A belső föld padló szalmaterítéssel tettek komfortosabbá.

Viskó: A putrik nagy részét képező viskók a lehető legrövidebb idő alatt, a legkevesebb anyagból és legegyszerűbb módszerrel épített teljesen komfort nélküli épületek, melyek felépítéséhez nem volt szükséges különlegesebb szakértelemre. Ennélfogva nem nyújtottak túl sok védelmet az időjárás viszontagságai ellen, így a betegségek gyakran sújtották lakóit. A viskókat abból építették, amit a közelben találtak. Legtöbb esetben faoszlopokhoz rögzített lécvázra, vagy nádra felvitt sártapasztás alkotta a falszerkezetet, a tetőt pedig legtöbb esetben nád borította. Az épületek sok tekintetben mutattak különbözőségeket, mivel az egyes területeken eltérő természeti adottságok, így eltérő építésre is használható anyagok álltak rendelkezésre. Az építkezésekhez gyakran a lerakókban talált anyagokat is felhasználták. Ezek az egy, két helyséből álló házak sokszor 8-10 tagú családnak adtak otthont.

Sziklába vájt lakások: A hegyvidéki területeken letelepedő vándorló cigányok gyakran készítették házaikat sziklába vájva, ha az könnyen megmunkálható, vájható kőzet volt. Az üres részek betöltésére, valamint az egyes terek elszeparálására köveket, vályogot használtak. A fűtést először szabad tűzzel oldották meg, később kőből és vályogból épített tűzhelyet használtak, melynek kiszellőzése az ajtó mellett, vagy az ajtó felett történt.

Fakunyhók: Az erdők szélén letelepedő cigányok lomb kunyhóit az idő folyamán felváltották a fakunyhók. Az erdő sok lehetőséget biztosított lakóiknak, volt elegendő fa az építkezéshez és a téli időszak fűtési igényének kielégítéséhez is. A fa kunyhókat szorosan egymás mellé helyezett fa oszlopokból építették fel, melynek hézagait sárral tapasztották be, más esetekben léccel, fadarabokkal burkolták el.

Vályogházak: A cigányság építkezési szokásai mindig is természetközeli jelleget mutattak, lévén, hogy abból építkeztek, amit találtak. Így teljesen eltérő épületek születtek a különböző tájegységeken. Az először vándorló, sátorban élő cigányság a letelepedést követően eljutott egészen a vályogvetés mesterségéig, ami egyben megélhetésük biztosítója lett. Épületeiket vályogtéglából építették, de vert fallal is készítették földaljazatú házaikat.

GILVÁNFA

Az Ormánási erdőfalvakra építkezéseiket megelőző múlttal rendelkező Gilvánfa a cigányság közzétől épületek elhelyezkedés

Az Ormánsági aprófalvakra sajátosságaként megjelenő muittal rendezkedő Gilvánfa, a tájegység közepetől északra emelkedő település. A faluról az 1300-as évekből találtak írásos említéseket a pápai tizedjegyzékben. Az Ormánsági aprófalvakra jellemzően a területi elhelyezkedésből kifolyólag az egyetlen megélhetési forrás a mezőgazdaság és az állattenyésztés volt, amely az egész területen végbemenő természeti és társadalmi változásoknak, az etnikai cserélődésnek, a beás cigányok beköltözésével szinte teljesen megszűnt. Gilvánfa mára 100%-ban roma nemzetiségű, jórészt segélyből élő, 410 lakosú település. A falu és az egész térség elmaradottságának köszönhetően a közelmúltban komoly figyelmet kapott, nagy erőfeszítéseket tesznek a helyi szervezetek és önkormányzatok, valamit az államvezetés egyaránt a terület felzárkóztatásnak, vagy a hanyatlás megállításának reményében.

GILVÁNFAI SZOCIÁLIS LAKÓTELEP

A tervezés alapját két évvel ezelőtti belügyminisztériumi megbízás jelenti, melynek értelmében első ütemben 8 új szociális családi ház épül Gilvánfára, a szociálisan rászorulóknak részére, az Ormánsági települések szociális fejlesztés program keretében. A projektben mint tervező vehettem részt a Breuer Marcell Doktori Iskola vezetőjével, Dr. Bachman Zoltánnal és Zilahi Péterrel együtt, így folyamatos rálátásom volt a tervezés és az egyeztetés minden területére.

A tervezés elsődleges és legfőbb szempontja, hogy olyan épületeket tervezzünk, melyek szem előtt tartják az adott társadalmi réteg igényeit és lehetőségeit, érzékenyek környezetükre, fenntarthatóak. A tervezés fontos kritériuma a megfelelő technológia és anyagok kiválasztása, melyek elterjedtek, könnyen tanulhatóak és használhatóak. Mivel a gilvánfai szociális épületek közmunkaprogram keretében épülő házak, így az építésben részt vevő helyi lakosok szakemberek mellett tanulhatták meg az egyes szakmákat a 8 lakóház felépítése alatt. A tervezés során ezért esett a választás a vályogra, melynek elkészítése és használata nem idegen a 100%-ban roma lakosú falu embereinek. Az építkezés során megtanulták a vályog préselési, és beépítési technikáját és a fa tetőszerkezet és fa födém készítését, ahol képzett ácsok és kőművesek vezették be a mesterségek rejtelmébe a lakosokat. A példa jól mutatja, hogy építésként milyen társadalmi, szociális hatásai lehetnek egy épület felépítésének, ha jól választjuk meg a beépítésre szánt anyagokat és a technológiát. A 8 db szociális lakás a közmunkaprogram keretén belül állami támogatással 2013 végére elkészült, melynek elkészítése alatt munkát és képzést kaptak falu lakosai, akik már tervezgetik, hogy a jövőben hogyan hasznosítsák a féléves építkezés alatt megszerzett tapasztalatokat. Ezek a tervek nyújtanak perspektívát és lehetőséget a felzárkóztatáshoz a falunak és lakóinak egyaránt.

Összességében elmondható, hogy bár a belügyminisztériumi megbízás 8 családi ház megtervezéséről szólt, még is a távlati társadalmi hasznosság eléréséhez a 8 épület jó eszközként működött közre a program végére. A gilvánfai lakosok eddigi céltalan jövőképe sokat változott. Egyrészt várják a program második ütemét, hogy még többen tanulhassanak bele az építéssel járó szakmákba, másrészt tervezik, hogy a szomszédos faluk építkezéseivel ők készítsék a nekik ajándékozott vályogpréselővel a szükséges építési anyagot, valamit kamatoztathatják építési tapasztalataikat. A 8 épület önmagában nem eredményez mélyreható társadalmi, gazdasági változást, nem helyettesítheti a szükséges és hiányzó átfogó fejlesztési terveket, amely nem csak Gilvánfára, de egy-két falu kivételével az egész Ormánságra jellemző.

A kutatás a TÁMOP 4.2.4.A/2-11-1-2012-0001 azonosító számú Nemzeti Kiválóság Program – Hazai hallgatói, illetve kutatói személyi támogatást biztosító rendszer kidolgozása és működtetése országos program című kiemelt projekt keretében zajlott. A projekt az Európai Unió támogatásával, az Európai Szociális Alap társfinanszírozásával valósul meg.

Megosztás

A szerző legújabb cikkei

Ormánság / Cigányság / Gilvánfa

Budapest építészet Egyesült Királyság hír pályázat London beruházás felújítás épületek kiállítás Épület Kína Egyesült Államok felhőkarcoló Lechner Tudásközpont Múzeum tervek rendezvény irodaház műemlék belsőépítészet stadion zaha hadid családi ház Spanyolország rekonstrukció fejlesztés Japán építés

 [Üzenet a szerzőnek](#)

 [Nyomtatás](#)

 [Vissza a lap tetejére](#)

Kerjük értékelje a cikket:

-2 -1 1 2

Szavazás

0 hozzászólás

Rendezés: **Legrégebbi**

Hozzászólás írása...

[Facebook Hozzászólások modul](#)

HÍRLEVÉL FELIRATKOZÁS >>>>

KONFERENCIANAPTÁR

2020. november 5. – Építész Tervezői Nap – Tűzvédelem, módosított OTSZ (MÉK 2,5 pont) >>

2020. november 11. – Per- és hibamentes építés 2020, Budapest >>

2020. november 18. – Per- és hibamentes építés 2020, Veszprém >>





ÉPÍTÉSI MEGOLDÁSOK

Több hasznos négyzetméter, hőszigetelő falazóelemekkel

Mikor érdemes fordított rétegendű tetőt építeni?

Milyen energetikai követelmények vonatkoznak most a tetőablakokra?

Gépészeti inspirációk kockaházak felújításaihoz

Négy kilométer virágláda - Metrodom Panoráma lakópark, Újpest

Sokrétű stúdiószigetelés fagyapottal

Extrudált polisztirol - az univerzális szigetelés

Visszatapadó vízszigetelés betonszerkezetek talajvízzel szembeni védelmére

Lapostetők csapadékvíz szigetelése öntapadó lemezes technológiával

Automatizált bejáratok - a jövő felé vezető úttól a vírus visszaszorítására tett kísérletekig

TERVLAP

IMPRESSZUM

MÉDIAAJÁNLAT

ADATVÉDELEM

CIKKET SZERETNÉK ÍRNI

RSS